



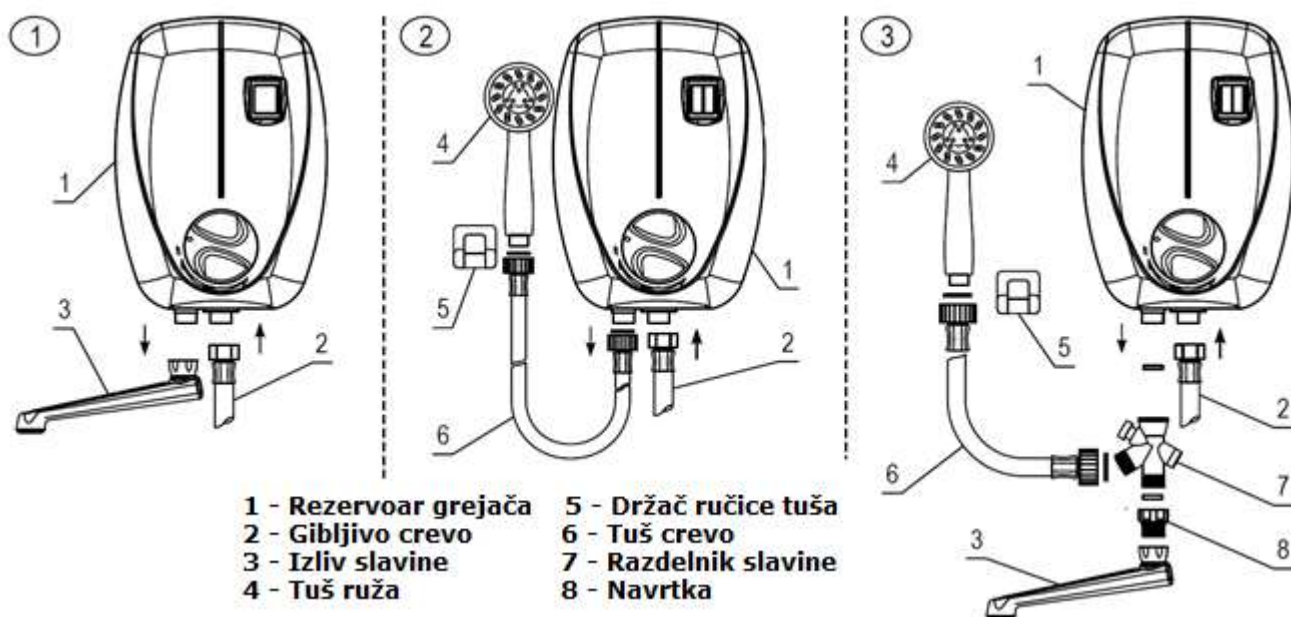
## **Protočni bojler “Beta” tip**

**Tehnički opis**

**Priručnik za instalaciju, upotrebu, održavanje i garantni uslovi**

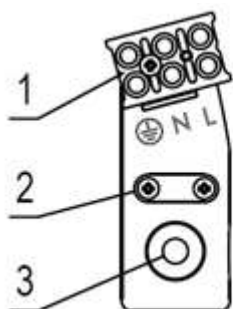
**Pažnja!**

**Pre instalacije i stavljanja u rad pažljivo pročitajte ovaj priručnik!**



Tip	Beta 4	Beta 7 „C”	Beta 7 „B”	Beta 7 „C”
Podaci	1	1	3	2
Funkcije	Sudopera	Sudopera	Kombinovani (sudopera, sa tušem)	Za tuš
Tip uređaja	Slobodni izliv			
Nazivni pritisak	0 MPa			
Pritisak u tački preuzimanja	0.2-0.8 MPa			
Struja	230 V~			
Snaga	3500 W	6500 W (3500 W + 3000 W)		
Temperatura vode pri temperaturi dolazne vode od 12 °C	45 °C pri 1l/minut	68 °C pri 1.6 l/minut 50 °C pri 2.4 l/minut 36 °C pri 3.8 l/minut	50 °C pri 2.4 l/minut 40 °C pri 3.3 l/ minut 36 °C pri 3.8 l/ minut	
Dimenzije	298 x 195 x 134			

- Maksimalna temperatura vode pri kojoj termostat ne isključuje
- Svi parametri u tabeli su približni



- 1 - Priključak
- 2 - Kabel stega
- 3 - Ulaz kabela

## **VAŽNI MOMENTI ZA SIGURNU UPOTREBU:**

Pre početka instalacije i stavljanja u rad obavezno pažljivo pročitajte uputstvo.

Uputstvo je tako napisano da upozna korisnika sa uređajem, pravilima za odgovarajuću i sigurnu upotrebu i sa načinom održavanja.

Pored toga ovo uputstvo je preporučljivo pokazati stručnom licu koje instalira uređaj ili vrši njegovu popravku. Instalacija i puštanje u rad nije obaveza prodavca ili proizvođača za ostvarivanje garancije. Ovaj priručnik držite da odgovarajućem mestu da se možete s njime poslužiti u slučaju problema sa uređajem. Poštovanje ovih pravila obezbediti će bezbednu upotrebu uređaja i jedan je od garantnih uslova.

**PAŽNJA!** Uređaj je namenjen za isključivu upotrebu u domaćinstvu, za zagrevanje vode iz javne vodovodne mreže koja opslužuje odgovarajući kvalitet vode.

**PAŽNJA!** Bojler treba postaviti i koristiti samo u prostorijama sa temperaturom iznad tačke smrzavanja, s odgovarajućom zaštitom od požara i pod uslovima koji zadovoljavaju nivo zaštite od požara. Ukoliko se toga ne pridržavate, uređaj se može oštetiti i kao rezultat ne pridržavanja uputstava gubite prava iz garancije.

**PAŽNJA!** Ugradnju uređaja i njegovo povezivanje na vodovodnu mrežu treba da uradi stručno lice u skladu sa ovim priručnikom i važećim lokalnim propisima. Pritisak vode u vodovodnom sistemu treba da je veći 0,2 MPa i niži od 0,8 Mpa.

**PAŽNJA!** **Ne instalirajte uređaj pod pritiskom!**

**PAŽNJA!** Ne blokirajte otvor sigurnosnog ventila!

**PAŽNJA!** Obavezna je upotreba originalnih rezervnih delova! Zabranjena je montaža neoriginalnih ručica!

**PAŽNJA!** Uređaj mogu koristiti deca mlađa od 3 godine, osobe sa mentalnim nedostacima te osobe koje imaju manje iskustva ili znanja u upotrebi uređaja, samo uz nadzor ili uputstva osoba koja poznaju upotrebu uređaja i znaju koje su opasnosti nepravilne upotrebe. Deca se ne smeju igrati uređajem i raditi njegovo čišćenje i održavanje.

**PAŽNJA!** U toku upotrebe uređaja može doći do opekotina!

**PAŽNJA!** Upotreba uređaja nije dozvoljena ukoliko je došlo do nepredviđenog smanjenja protoka vode iz izliva slavine, jer onda dolazi do povećanja pritiska u uređaju i može doći do aktivacije zaštitnog ventila.

**PAŽNJA!** Konstantno proveravajte kapacitet protoka vode iz slavine jer može doći do taloženja kamenca. Ukoliko je to slučaj obavezno preduzmite mere za odstranjivanje istog.

**PAŽNJA!** Ne upotrebljavajte uređaj ako postoji mogućnost da je voda u uređaju zamrznuta (sobna temperatura je bila ispod 0 °C ili je nedavno u prostoriji bila ispod te vrednosti). **OBAVEZNO**, isprazniti vodu iz bojlera – vidi poglavlje "Održavanje i prevencija". Zabranjena je eksploatacija uređaja u kojem se smrzla voda.

**PAŽNJA!** Zabranjeno je da snabdevanje uređaja vodom obavlja drugi uređaj ili sistem za grejanje vode!

## **ZAŠTITA ŽIVOTNE SREDINE**

Ovaj uređaj je označen u skladu sa evropskom direktivom o otpadnoj električnoj i elektroničkoj opremi (WEEE). Osigurajte da se ovaj proizvod pravilno zbrine i pomogne u sprečavanju potencijalnih negativnih posledica po životnu sredinu i zdravlje ljudi, koje bi nastale neprimerenim postupanjem sa otpadom. Simbol na proizvodu ili na pratećim dokumentima označava da se proizvod ne sme tretirati kao kućni otpad. Umesto toga, treba ga predati odgovarajućem sabirnom centru za reciklažu. Odlaganje se mora izvršiti u skladu sa lokalnim propisima o zaštiti životne sredine. Za detaljne informacije o odlaganju i reciklaži proizvoda obratite se lokalnoj kancelariji, službi za odvoz smeća ili dobavljaču uređaja.

## **TEHNIČKI OPIS:**

Uređaj je namenjen za isključivu upotrebu u domaćinstvu, za zagrevanje vode iz javne vodovodne mreže koja opslužuje odgovarajući kvalitet vode. Uređaj za grejanje tople vode je priključen na vodovodnu mrežu i toplu vodu obezbeđuje samo na mestu na kojem je postavljen. Voda se greje dok protiče kroz bojler.

Zagrejana voda treba da ima karakteristike vode za piće.

Pritisak vode u vodovodnom sistemu treba da je veći 0,2 MPa i niži od 0,8 Mpa. Ukoliko je pritisak manji od 0,2 MPa uređaj neće raditi uopšte ili neće raditi kako treba.

Protočni grejač tipa „Beta” se proizvodi u tri modela i to za sudopere, za kupanje – tuširanje i kombinovana varijanta. Pošto se proizvod konstantno razvija moguća su odstupanja od prikazanih skica uređaja.

## Montaža uređaja na zid

Uređaj se može montirati na zid koji je vatrostalan i njegova temperatura se ne spušta ispod 0°C. Na stražnjoj strani se nalaze tri otvora za montažu na zid. Ti otvori su dostupni ako se odvrte 4 šarafa na desnoj strani i skine zaštitni lim. Za pozicioniranje rupa koje treba izbušiti koristite šablon koji se nalazi u paketu. Obratite pažnju pri montaži da je potrebno da uređaj bude barem 3mm odmaknut od zida.

**PAŽNJA!** Kod postavljanja prednje stranice obratite pažnju da se dugme za regulaciju ne okreće. Preporučujemo da pre skidanja prednje stranice obeležite poziciju ovog dugmeta. Na ovaj način će se obezbediti da ne dođe do eventualnog oštećenja pri većem pritisku.

**PAŽNJA!** Pri skidanju prednje stranice obratite pažnju da se ne otkače električni priključci. Ukoliko se to i dogodi kontaktirajte ovlašteni servis da vam pomogne u korektnom povezivanju kablova. U suprotnom može doći do narušavanja bezbednosti uređaja.

Pri montaži se mora obezbediti dovoljno mesta za sve funkcionalne delove uređaja. Tipovima grejača Beta 4 (model 72485), Beta 7 za sudopere (model 72486); kombinovani – za sudopere i tuš (72486C model) treba obezbediti odgovarajuće odstojanje iznad sudopere. Protočni bojler sa tušem Beta 7 (72486B model) treba postaviti tako da gornja stranica uređaja bude na minimum 2 m visine od poda kupatila. Ručicu tuša treba tako postaviti da ne prska vodu na bojler. Na primer, ispred zavese za tuširanje tako da zavesa štiti uređaj od dodira sa vodom. Tuš ručica ne sme doći u situaciju da bude potopljena u kadi. Pošto je uređaj montiran na zid potrebno je ponovo prednju stranu postaviti i pričvrstiti šarafima.

**PAŽNJA!** Ne pridržavanje uputstava za montažu može dovesti do narušavanja sigurnosti uređaja i njegovog oštećenja.

## **PRIKLJUČIVANJE BOJLERA NA VODOVODNU MREŽU**

Pritisak vode u sistemu mora biti veći od 2 bar (0,2 MPa) i manji od 8 bar (0,8 MPa). Ukoliko je pritisak manji od predviđenog može se desiti da uređaj radi sa ograničenim kapacitetom ili uopšte neće raditi. Dolazni priključak je označen plavom bojom i preseka je 1/2". Za lakše priključivanje i kasnije održavanje preporučujemo upotrebu fleksibilne metalne cevi. Uvek upotrebljavajte nove cevi za priključivanje na vodovod – korištene nisu preporučljive.

**PAŽNJA!** Zabranjeno je montirati tuš ručice koje nisu u standardnoj opremi bojlera.

**PAŽNJA!** Zabranjeno je na telo slavine (8) montirati priključke ili rezervne delove koji nisu u standardnoj opremi bojlera!

Napunite rezervoar bojlera okretanjem crvene ručice slavine do kraja u smeru suprotnom od smera kazaljke na satu (klasične dvoručne baterije) ili postavljanjem jednoručne slavine u položaj desno (modeli sa keramičkom slavinom) i gore. Sačekajte da iz slavine stabilno i jako curi voda. Potom zatvorite slavinu okretanjem ručice u smeru kazaljke na satu ili jednostavnim pokretom prema dole ako je u pitanju jednoručna slavina. Budući da je aparat opremljen otvorom za atmosferski vazduh okretanje ručice može dovesti do ispuštanja vode iz slavine sve dok se odvod rezervoara potpuno ne isprazni. Ovo nije greška a količina vode koja na ovaj način istekne je minimalna.

**PAŽNJA!** Ako se ne obavi punjenje rezervoara može doći do oštećenja grejača.

**PAŽNJA!** Posledice nepoštovanje ovih uputstava nisu sastavni deo garantnih uslova a sva nastala šteta ide na teret korisnika.

Na područjima gde je moguća pojava naslaga kamenca preporučljivo je uređaj periodično očistiti od naslaga istog. To treba da obavi stručno lice jer je u tom slučaju potrebno uređaj demontirati. Ova intervencija nije deo garantnih uslova.

## PRIKLJUČIVANJE BOJLERA NA ELEKTRIČNU MREŽU

Protočni grejači vode spadaju u I. klasu što se tiče propisa o izolaciji. Priključak na koji se priključuje uređaj treba da trofazni: faza, nula, uzemljenje. Priključak strujnog kola na koji se uređaj priključuje treba na odgovarajući način izvesti a takođe i sam uređaj priključiti na unapred definisan način. Uzemljenje ne sme biti ni u kojoj tački prekinuto. Preseke potrebnih provodnika i potrebne osigurače specificiramo u nastavku ovog uputstva. Električna instalacija na koju se priključuje uređaj mora biti izvedena po važećim lokalnim propisima. Za bezbednost korisnika je preporučljivo da se u mreži u koju se postavlja uređaj nalazi FID sklopka.

**Beta 4:** Priklučenje uređaja se odvija na način da se on priključuje jednostavnim postavljanjem Schuco utikača u utičnicu. Utičnica mora imati IPX4 zaštitu od dodira. Presek provodnika treba da je minimalno  $2,5 \text{ mm}^2$ . Osigurač potreban za funkcionisanje uređaja je 16 A.

**Beta 7** se priključuje trožilnim kablom koji povezan na način da se faza spaja sa L oznakom, nula se spaja na N oznaku a uzemljenje na unapred označeno mesto za tu namenu. Priključak treba da raspolaže provodnicima od minimum  $4 \text{ mm}^2$  i da je opremljen osiguračem od 35 A.

**PAŽNJA!** Protočni bojler Beta 7 je opremljen električnim krugom koji je u skladu sa Aneksom III zaštite od prenapona. Strujni krug na koji je uređaj priključen i dolazni priključak ne smeju biti prekinuti.

**PAŽNJA!** Prilikom povezivanja uređaja električna instalacija treba da je izvedena na odgovarajući način. Ne pridržavanje pravila može ugroziti funkcionisanje uređaja a u tom slučaju je upotreba uređaja zabranjena.

**PAŽNJA!** Ne pridržavanje zahteva za izvođenje instalacije za priključenje uređaja ugrožava sigurnost upotrebe uređaja pa je upotreba istog u tom slučaju zabranjena. Posledice nepoštovanje ovih uputstava nisu sastavni deo garantnih uslova a sva nastala šteta ide na teret korisnika. Kontrolu izvedene instalacije i priključivanje uređaja treba da uradi stručno lice.

Posle montaže uređaja i njegovog priključenja na vodovodnu i električnu mrežu treba prekontrolisati njegovo funkcionisanje. Sve ove radnje treba da obavi stručno lice. Ove radnje ne spadaju u delokrug proizvođača ni dobavljača pa se garantni uslovi ne odnose na njih

## UPOTREBA UREĐAJA:

Bojler se može uključiti samo u toku rada. ZAPAMTITE! kontrola se vrši dok je uređaj isključen (pritisnite deo sa ključem oznake "0"), ručicu okrenite u smeru plave strelice. Sačekajte da iz izliva slavine potekne kontinuirani mlaz vode.

**PAŽNJA!** Ako iz slavine ili tuš ručice ne curi voda verovatno je došlo do začepljenja. U tom slučaju uređaj se ne sme koristiti, molimo pročitajte deo o Održavanju i prevenciji.

**PAŽNJA!** Nikada ne uključujte uređaj ako postoji verovatnoća da se voda u rezervoaru uređaja smrzla! Mogu da se oštete grejači i sam rezervoar uređaja.

Kod slavine za sudopere koje su snabdevene tuš ručicom može se menjati način izliva vode jednostavnim okretanjem preklopne ručice na slavini.

**PAŽNJA!** Preklopna ručica nema srednji položaj tako da se s njom ne može prekinuti dotok vode. Pažljivo rukujte ovom ručicom jer njenim oštećenjem može doći do kvara kompletne slavine.

U režimu rada možete uključiti uređaj napunjen vodom i pokrenuti grejač okretanjem regulatora protoka vode i dugme za podešavanje temperature u suprotnom smeru kretanja kazaljke na satu.

U momentu uključivanja (pritisakom na dugme sa oznakom "0") iz izliva slavine (tuša) treba da curi hladna voda. Pritisakom na taster sa oznakama "I" i/ili "II" i dostizanjem konstantnog protoka vode uključice se inicijalna lampice i nedugo zatim počće grejanje vode. Posle 15 - 30 sekundi temperatura vode će se ujednačiti i stabilizovati.

Ukoliko je dugme za uključivanje u položaju uključen okretanjem ručica slavine u smeru suprotnom od kretanja kazaljke na satu možemo doći do željene temperature vode. Više temperature se mogu postići pozicioniranjem prema crvenoj strelici i natpisu STOP. Kod Beta 7 tipa uređaja temperatura vode se može regulisati uključivanjem jednog ili oba grejača (oznake „I” i „II”).

U uređaj je ugrađen limitator temperature koji štiti uređaj od pregrevanja. U situaciji kada temperatura vode dostigne graničnu vrednost limitator isključuje grejače a kada temperatura padne previše nisko on ih uključuje.

Kod nekih modela protočnih bojlera pri značajno smanjenom protoku vode, zahvaljujući ugrađenom hidrauličkom prekidaču, dolazi do isključivanja grejača. Kako se protok vode poveća i stabilizuje grejače treba uključiti.



## **RUKOVANJE I ODRŽAVANJE:**

Uređaj je opremljen specijalnim ventilom koji ga štiti od pojave povišenog radnog pritiska. U situacijama pojave povišenog radnog pritiska membrana ventila pukne i počinje da curi voda iz cevi ventila. Izlaz sigurnosnog ventila se nalazi na donjem delu uređaja – slika 2.

**PAŽNJA!** Zabranjeno je zatvaranje otvora sigurnosnog ventila!

Ako se pojavi curenje na sigurnosnom ventilu, odmah i **OBAVEZNO** je potrebno:

- Zatvoriti crvenu slavinu i prestati sa upotrebom uređaja (prekid protoka vode kroz uređaj)
- Postavite prekidač u položaj "0"
- Isključite uređaj sa električne mreže:
  - Kod modela Beta 4 isključite napojni kabel iz utikača
  - Kod modela Beta 7 isključite prekidač
- Stupite u kontakt sa najbližim servisom.

Ako je uređaj u prostoriji gde su moguće temperature ispod 0 °C obavezno je ispustiti vodu iz uređaja. To se postiže na način da se sa rezervoara demontira slavina, isključi se dovod vode i isključi napajanje električnom energijom. Potom se sačeka da iz rezervoara potpuno iscure voda.

**PAŽNJA!** Pri pražnjenju rezervoara treba preuzeti sve mere da ne dođe do neke nezgode.

Ukoliko iz priključne cevi uređaja ne curi voda, stupite u kontakt sa stručnim licem za odstranjivanje začepjenja (najčešće pojava kamenca).

Pojava povišenog radnog pritiska u uređaju je rezultat ne pridržavanja uputstva za instalaciju i upotrebu uređaja (pojava kamenca i njegovo odstranjivanje, smrzavanje uređaja i sl). Zamena membrane sigurnosnog ventila nije obaveza dobavljača ili proizvođača i nije deo garantnih uslova.

### **Greške u radu!**

U slučaju da uređaj ne zagreva vodu na zadovoljavajući način proverite da li je priključen na električnu mrežu, da li ima struje u prostoriji, da li je prekidač uređaja u položaju uključjenja, da li je pritisak u vodovodnoj mreži odgovarajući.

Ako je sve prethodno navedeno u redu isključite uređaj iz struje, prekinite protok vode i pozovite ovlašteni servis.

Ako je normalno snabdevanje vodom i dugme za regulaciju je u maksimalnom položaju a iz izliva ili tuša kaplje voda, indikaciona sijalica svetli **OBAVEZNO ISKLJUČITE** uređaj iz struje. Stupite u kontakt sa ovlašćenim servisom.

## **GARANCIJA, PERIOD I USLOVI**

Garancija, garantni rok i uslovi garancije pokrivaju validnost uređaja koji kupujete i odgovornost proizvođača ili ovlaštenog servisa tokom garantnog perioda.

Pri kupovini uređaja prodavac i kupac potpisuju garantni list. Čuvajte garantni list na sigurnom.

U svim slučajevima se primenjuju važeći zakoni i propisi koji regulišu prava, obaveze i odnose potrošača, prodavca i proizvođača u vezi sa kupljenim uređajem, njegovom ugradnjom, upotrebom i održavanjem.

Period garancije određuje prodavac i važeći je samo na teritoriji konkretne države.

Garancija je važeća samo u slučaju ako je uređaj:

- Montiran u skladu sa uputstvom za instalaciju.
- Upotrebljavan u skladu sa uputstvom za upotrebu.

Fabričke greške se u toku trajanja garancije besplatno otklanjaju. Popravku vrši stručno lice iz ovlaštenog servisa.

Garancija ne važi u sledećim slučajevima:

- Ne odgovarajući transport
- Ne odgovarajuće skladištenje
- Ne odgovarajuće rukovanje
- Ako parametri za kvalitet vode odstupaju od dozvoljenih standarda za kvalitetnu vodu, posebno ako je sadržaj hlorida veći od 250 mg/l; bojleri sa emajliranim rezervoarima, čija je provodljivost manja od 100  $\mu\text{S}/\text{cm}$  i pH izvan 6,5-8; električna provodljivost bojlera sa rezervoarima za vodu od hrom-nikl čelika veće od 200  $\mu\text{S}/\text{cm}$ .
- Napona koji odstupa od napona koji je predviđen za funkcionisanje uređaja.
- Grešaka koji su nastale zbog smrzavanja vode u uređaju.
- Elementarnih, prirodnih nepogoda, katastrofa.
- Ne pridržavanja uputstva za instalaciju i upotrebu.
- Kada neovlašteno lice obavi bilo kakvu intervenciju na uređaju.

U gore navedenim slučajevima troškove popravke snosi kupac.

Garancija ne pokriva habanje delova pri normalnoj upotrebi, delove zamenjenje pri normalnoj upotrebi, promenu indikatorskih sijalica, promene boje spoljnih površina, promene oblika, veličine i položaja delova i komponenti koji su podložni uticajima i uslovima koji se ne smatraju normalnom.

Gubici eventualne dobiti koji proizilaze iz privremenog nekorišćenja uređaja nisu pokriveni garancijom.

Pridržavanje UPUTSTVA ZA UPOTREBU je preduslov za odgovarajuće funkcionisanje uređaja i deo je garantnih uslova.

Zabranjeno je da korisnik ili drugo lice na uređaju vrši bilo kakve popravke ili dogradnje. Identifikacija ovakvih aktivnosti ili pokušaja automatski poništava obaveze proistekle iz garantnih uslova.

Ukoliko je potrebna popravka ili intervencija druge vrste, obratite se ovlaštenom servisu. Proizvođač zadržava pravo na strukturne promene bez prethodne najave sve dok one ne utiču na bezbednost proizvoda.